

Surface : 755

Altitude : 40 - 140 m

Entité paysagère :

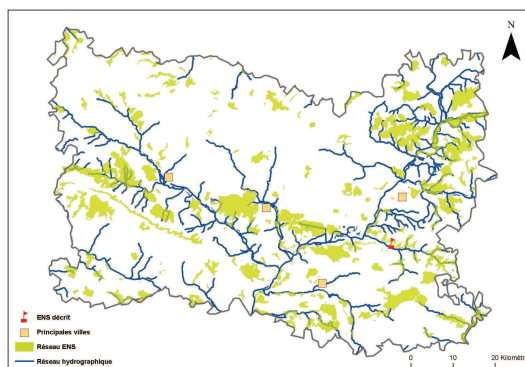
SOISSONNAIS, VALLEE DE L'OISE, VALOIS MULTIEN.

Canton(s) concerné(s):

CREPY-EN-VALOIS, VIEUX-MOULIN.

Commune(s) concernée(s) :

BETHISY-SAINT-MARTIN, BETHISY-SAINT-PIERRE, GILOCOURT, ORROUY, SAINT-SAUVEUR.



Inscription à inventaire, statut de protection :

Natura 2000 - ZPS : FR2212001, Natura 2000 - ZSC : FR2200566, ZICO PE 03, ZNIEFF I n° 220005056, ZNIEFF II n° 220420015.

Valeur patrimoniale

- ☒ Intérêt pour la Faune
- ☒ Intérêt pour la Flore
- ☒ Intérêt pour les Milieux naturels
- ☐ Intérêt pour le Paysage

Vocation proposée

Gestion écologique des milieux naturels du site.
Accueil du public



Présentation de l'Espace Naturel Sensible (ENS)

Le site s'étire sur les coteaux dominant la vallée de l'Automne et est relié sur sa partie nord au massif forestier de Compiègne-Laigue-Ourcamp. L'encaissement important et les nombreuses digitations du site multiplient les expositions diverses et les microclimats.



- Délimitation de l'ENS
- Zone de préemption de l'ENS

0 950 1 900 m



Description et intérêt de l'Espace Naturel Sensible

DESCRIPTION ECOLOGIQUE

Composition

Milieux naturels dominants

Les forêts thermophiles, les lisières et les pelouses calcicoles

Espèces végétales remarquables

L'exceptionnel Botryche lunaire (*Botrychium lunaria**) ; le très rare Fumana couché (*Fumana procumbens**) ; la Bugrane naine (*Ononis pusilla**) ; le Polygale chevelu (*Polygala comosa**) ; la rare Gentiane croisée (*Gentiana cruciata**) ; le Limodore à feuilles avortées (*Limodorum abortivum**) ; l'Ophrys araignée (*Ophrys sphegodes**) ; l'Armérie faux-plantain (*Armeria arenaria**) ; l'exceptionnelle Laiche des bruyères (*Carex ericetorum*) ; la Laiche humble (*Carex humilis*) ; la Germandrée des montagnes (*Teucrium montanum*)

Espèces animales remarquables

Le Lézard vert (*Lacerta viridis*) ; le Pic noir (*Dryocopus martius*) ; le Pouillot de Bonelli (*Phylloscopus bonelli*) ; le Muscardin (*Muscardinus avellanarius*) ; la Martre des pins (*Martes martes*) ; le Vespertilion de Bechstein (*Myotis bechsteini*), le Vespertilion de Natterer (*Myotis nattereri*), le Vespertilion à oreilles échancrées (*Myotis emarginatus*), le Grand Murin (*Myotis myotis*) , le Petit Rhinolophe (*Rhinolophus hipposideros*) ; l'Oreillard roux (*Plecotus auritus*).

Organisation, fonctionnement et état de conservation

Agencement et connexion des milieux dans le site

Les boisements sont très bien connectés entre eux mais les autres milieux tendent vers un isolement progressif par conquête forestière.

Connexion avec l'extérieur, réseau de milieux similaires

Seule la RD 123 et les zones agricoles provoquent des coupures dans ce grand site. Au nord, les connexions sont très bonnes avec la forêt de Compiègne.

Etat de conservation et fragilité du site

Etat de conservation bon. Les fonctionnalités sont remarquablement préservées grâce à la taille importante du site et les nombreuses connexions intra- et extra-site. Les pelouses sont toutefois en voie de fermeture. Quelques décharges ponctuelles ternissent le site çà et là.

DESCRIPTION PAYSAGERE

La vallée de l'Automne est marquée par une urbanisation prononcée qui s'étale le long du coteau et qui diffuse par ses vallons secondaires également occupés par des champs pâturés/cultivés. Les vallons boisés sont connectés à un vaste massif domanial sur le plateau. En rebord de plateau, on retrouve des poches agricoles isolées entre forêt de plateau et coteaux boisés. L'une d'entre elle supporte un domaine agricole (Champlieu) et surtout un site gallo romain (amphithéâtre, temple, termes). Ces poches agricoles confinées offrent des situations privilégiées de perception du site et des coteaux opposés (au-delà du site). En fond de vallée, la route RD12 véhicule l'essentiel des vues. Intra-site, quelques panoramas à flanc de coteau permettent d'appréhender visuellement la vallée.

Il n'y a pas d'axe important qui part du fond de vallée et qui remonte le coteau. Quelques routes communales (plus ou moins carrossables) existent, les chemins balisés ou non sont en revanche très nombreux.

Ces routes et chemins gravissent les coteaux soit à la perpendiculaire soit en lacet. Dans tous les cas, ces axes sont régulièrement encaissés avec des talus forestiers intéressants. On soulignera le cas intéressant d'un chemin à proximité de Béthisy-St-Pierre.

Plus les coteaux sont éloignés des habitations, mieux ils sont conservés. De nombreux cas de décharges sauvages s'observent ainsi que des cas de cabanisation.

DESCRIPTION SOCIALE

Facilement accessible par la route et de nombreux sentiers. La praticabilité de ces sentiers est aisée. L'accès au site est facilité par la présence d'un GR.



Usage et gestion de l'Espace Naturel Sensible

Principaux usages et activités sur le site

Agriculture (maïs, trèfle, prairies pâturées), foresterie (peupleraies plus quelques plantations ponctuelles de robiniers et de résineux) et loisirs (promenade, chasse)

Principales activités aux alentours

Agriculture, foresterie

Fréquentation

Forte (nombreux villages et accès). Les cavités souterraines abritant les populations de chiroptères doivent être tenus à l'écart de toute valorisation touristique pendant la période de l'hivernage.

Réglementations diverses

Quelques propriétés privées barrées et présence de panneaux interdisant les décharges et la circulation d'engins de cross

Foncier

Une ZPENS de 29 hectares a été définie sur les sites SOI1 "Coteaux de l'Automne de Saint-Sauveur à Gilocourt" et VMU53 "Les Larris".

Présence de bâtiments

Quelques sentiers aménagés (rambardes) et pistes sauvages de cross à proximité du stade de football

Gestion et valorisation actuelles

Forêt privée : 4 Plans Simples de Gestion mis en place, couvrant 50% de la superficie.

Dégradation et menaces

Plantations diverses, espèces invasives en milieux pionniers et anthropisés (Buddleia, Renouée) et décharges sauvages

Historique et piste d'actions

Date d'intégration

Pistes d'actions

- Réhabilitation des carrières et des grottes
- Gestion des pelouses
- Gestion écologique à confier au CSNP si acquisition en propre
- Soutien financier pour gestion écologique du site , 2 sites gérés par le CSNP
- Suiv écologique par CSNP
- PDIPR/Aménagements /Animations scolaires
- Réalisation d'inventaires sur entomofaune par procédure d'appel d'offre

Etat d'avancement

Maitre d'ouvrage choisi